

第175回中小企業景況調査

2024年1～3月期

青森県版

2024年5月

青森県商工会連合会

青 森 県

目次

I 調査要領

| | |
|-----------------|---|
| 1. 調査時点及び調査対象期間 | 1 |
| 2. 調査対象 | 1 |
| 3. 調査方法 | 1 |
| 4. 回収状況 | 1 |

| | |
|-----------|---|
| II 要約 | 2 |
| 1. 今期の景況 | 2 |
| 2. 来期の見通し | 2 |

| | |
|----------------------------|----|
| II 概況 | 3 |
| 1. グラフ | |
| 業況判断・売上額・製品商品在庫の動向 | 4 |
| 経常利益・資金繰り・従業員数の動向 | 5 |
| 2. 表 | |
| 業況判断 | 6 |
| 売上額、売上(加工)数量・客数 | 7 |
| 輸出額・在庫水準・価格(仕入れ単価、売上単価) | 8 |
| 経常利益・金融(資金繰り・長短借入難易度・借入金利) | 9 |
| 従業員数・従業員数過不足 | 10 |
| 設備投資実施割合・生産設備過不足 | 11 |
| 経営上の問題点 | 12 |

I 調査要領

1. 調査時点及び調査対象期間

- (1) 調査時点 2024年3月1日
(2) 調査対象期間 2024年1～3月期実績及び2024年4～6月期見通し
について調査した。

2. 調査対象

製造業、建設業については、資本金3億円以下又は従業員300人以下の企業、卸売業については、資本金1億円以下又は従業員100人以下の企業、小売業については、資本金5千万円以下又は従業員50人以下の企業、サービス業については、資本金5千万円以下又は従業員100人以下の企業を対象とした。

(なお、各産業のうち「小規模」とあるのは、製造業及び建設業における従業員20人以下の、卸売業、小売業及びサービス業における従業員5人以下の企業規模を指し、その他は「中規模」と区分した。)

3. 調査方法

原則として、全国の商工会、商工会議所の経営指導員、及び中小企業団体中央会の情報連絡員が訪問面接し、聴き取りによって行った。

4. 回収状況

288企業のうち、252企業の回答を得た（有効回答率 87.5%）。

| | 調査対象企業数 | | 有効回答企業数 | | 有効回答率 (%) |
|-------|---------|-----------|---------|-----------|-----------|
| 製造業 | 53 | (18.4) | 46 | (18.3) | 86.8 |
| 建設業 | 37 | (12.8) | 35 | (13.9) | 94.6 |
| 卸売業 | 20 | (6.9) | 16 | (6.3) | 80.0 |
| 小売業 | 72 | (25.0) | 62 | (24.6) | 86.1 |
| サービス業 | 106 | (36.9) | 93 | (36.9) | 87.7 |
| 合計 | 288 | (100.0) | 252 | (100.0) | 87.5 |

注：()内は構成比 (%)

Ⅱ 要 約

1. 今期の景況

2024年1～3月期の全産業の業況判断DI（前年同期比「好転」－「悪化」）は、前年同期比（2023年1～3月期）の $\Delta 29.4$ から $\Delta 31.2$ と -1.8 と下向いた。産業別に見ていくと、卸売業が $+27.1$ （ $\Delta 33.3 \nearrow \Delta 6.2$ ）と好転したが、小売業 -2.1 （ $\Delta 33.9 \searrow \Delta 36.0$ ）、サービス業 -3.5 （ $\Delta 21.5 \searrow \Delta 25.0$ ）、建設業 -5.8 （ $\Delta 22.8 \searrow \Delta 28.6$ ）、製造業 -6.7 （ $\Delta 41.2 \searrow \Delta 47.6$ ）と不調となった。全産業の業況水準判断DI（今期の水準「良い」－「悪い」）は、前年同期（2023年1～3月期）の $\Delta 37.1$ 、前期（2023年10～12月期） $\Delta 25.0$ に対して、今期は $\Delta 35.7$ となった。産業別に前年同期と比して見ていくと、サービス業 $+7.1$ （ $\Delta 35.1 \nearrow \Delta 28.0$ ）、建設業 $+2.8$ （ $\Delta 20.0 \nearrow \Delta 17.2$ ）、卸売業 $+2.1$ （ $\Delta 33.3 \nearrow \Delta 31.2$ ）と微増となったのに対し、小売業 -2.7 （ $\Delta 44.0 \searrow \Delta 46.7$ ）、製造業 -7.1 （ $\Delta 45.1 \searrow \Delta 52.2$ ）と悪化した。売上額DI（前年同期比「増加」－「減少」）については、全産業では前年同期 $\Delta 28.0$ に対して、今期は $\Delta 26.1$ となり $+1.9$ と微増であった。産業別では、前年同期と比して、サービス業 $+21.2$ （ $\Delta 27.7 \nearrow \Delta 6.5$ ）、卸売業は $+9.0$ （ $\Delta 27.7 \nearrow \Delta 18.7$ ）、建設業 $+3.1$ （ $\Delta 28.7 \nearrow \Delta 25.6$ ）と増加したものの、製造業は -14.1 （ $\Delta 29.4 \searrow \Delta 43.5$ ）、小売業も -17.8 （ $\Delta 27.3 \searrow \Delta 45.1$ ）と大きく減少した。経常利益DI（前年同期比「好転」－「悪化」）においては、全産業では、前年同期 $\Delta 42.3$ 、前期 $\Delta 34.5$ に対して今期は $\Delta 37.4$ となった。産業別では、前年同期で比べるとサービス業 $+15.0$ （ $\Delta 47.3 \nearrow \Delta 32.3$ ）、卸売業 $+14.5$ （ $\Delta 33.3 \nearrow \Delta 18.8$ ）、建設業 $+5.7$ （ $\Delta 42.9 \nearrow \Delta 37.2$ ）と増加したが、製造業 -4.9 （ $\Delta 45.2 \searrow \Delta 50.1$ ）、小売業 -5.6 （ $\Delta 35.4 \searrow \Delta 41.0$ ）と低調であった。

（注） DIとは、ディフュージョン・インデックス（Diffusion Index）の略で、「増加」・「好転」したなどとする企業割合から、「減少」・「悪化」したなどとする企業割合を差し引いた値である。

なお、前期比（季調済）は、X12-ARIMA（X11デフォルト）により季節調整を行った値である。

2. 来期の見通し

今期は、アフターコロナへの期待感も一巡し、物価高騰により個人消費が節約志向となる中で、需要の停滞がより厳しい状況に拍車をかけたような結果となった。景況感、売上、利益ともに製造業と小売業の不調ぶりが顕著である。仕入単価DIからは仕入価格が高い水準を示しているが、売上単価DIは大きく上昇していない。輸出額DIにおいても、前年同期が 9.1 に対して、今期は 0.0 であった。加えて、慢性的な人手不足感が続いている（従業員数DIおよび従業員数過不足DIを参照）。生産設備過不足感DIにおいても直近1年間で最も低い $\Delta 17.8$ となっている。来期は「物流の2024年問題」の影響が予想され「モノが入りにくい」「モノが送れない」という状況が懸念される。輸送能力の低下、人件費の高騰により、利益率がさらに厳しくなることが予想される。仕入先、仕入方法などサプライチェーン全体の見直しや改善によって、どの程度の影響で止めることができるかが、大きな経営課題となる。

Ⅱ 概 況

全産業（2024年1～3月期）

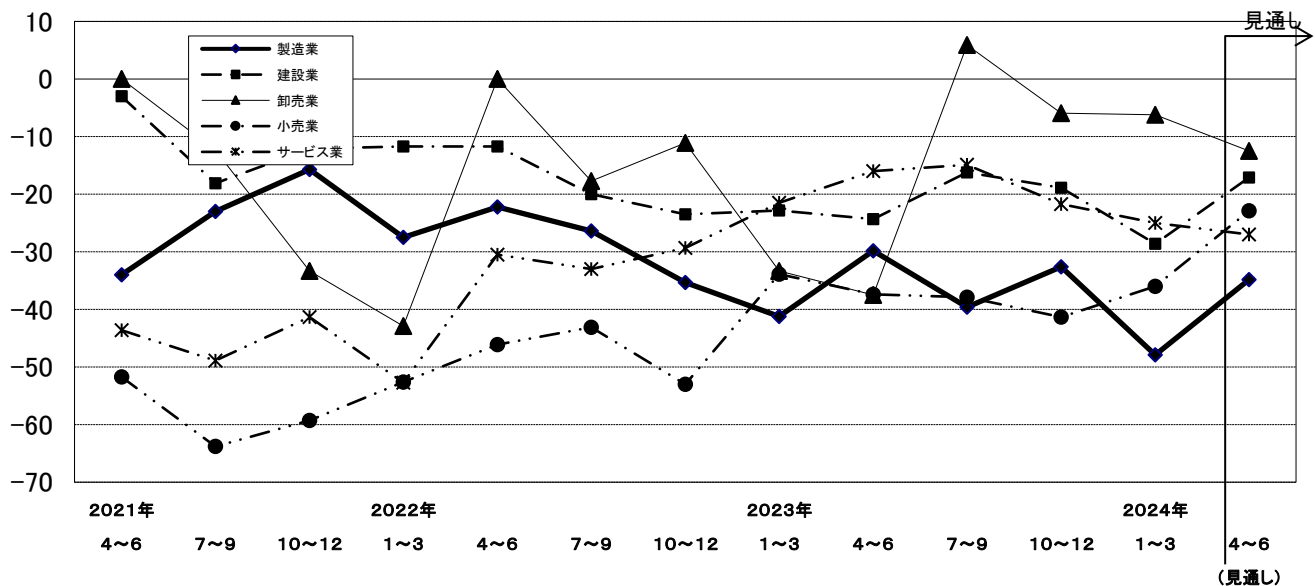
| | 業況判断 | | | 売上額 | | 在庫水準判断 | 経常利益 | 資金繰り | | 従業員数過不足 |
|---------------|--------|--------------|--------|--------|--------------|--------|--------|--------|--------------|---------|
| | 前年同期比 | 前期比 (季調済) | 今期の水準 | 前年同期比 | 前期比 (季調済) | 今期の水準 | 前年同期比 | 前年同期比 | 前期比 (季調済) | 今期の水準 |
| 2023年1～3月実績 | △ 29.4 | △ 25.4 | △ 37.1 | △ 28.0 | △ 20.5 | 1.6 | △ 42.3 | △ 24.1 | △ 19.8 | △ 26.9 |
| 2023年4～6月実績 | △ 26.3 | △ 22.5 | △ 23.6 | △ 10.1 | △ 13.6 | 5.7 | △ 35.4 | △ 19.4 | △ 16.4 | △ 29.4 |
| 2023年7～9月実績 | △ 24.1 | △ 19.4 | △ 28.9 | △ 14.1 | △ 12.1 | 1.6 | △ 31.8 | △ 16.5 | △ 15.9 | △ 34.3 |
| 2023年10～12月実績 | △ 27.1 | △ 29.6 | △ 25.0 | △ 16.4 | △ 18.5 | 0.8 | △ 34.5 | △ 18.9 | △ 20.8 | △ 29.5 |
| 2024年1～3月実績 | △ 31.2 | △ 24.1 | △ 35.7 | △ 26.1 | △ 19.5 | 3.4 | △ 37.4 | △ 21.8 | △ 18.0 | △ 27.7 |
| 2024年4～6月見通し | △ 25.1 | △ 23.4 | — | △ 26.2 | — | — | △ 29.6 | △ 20.2 | — | — |

産業別（2024年1～3月期）

| | 業況判断 | | | 売上額 | | 在庫水準判断 | 経常利益 | 資金繰り | | 従業員数過不足 |
|-------|--------|--------------|--------|--------|--------------|--------|--------|--------|--------------|---------|
| | 前年同期比 | 前期比 (季調済) | 今期の水準 | 前年同期比 | 前期比 (季調済) | 今期の水準 | 前年同期比 | 前年同期比 | 前期比 (季調済) | 今期の水準 |
| 製造業 | △ 47.9 | △ 34.3 | △ 52.2 | △ 43.5 | △ 25.2 | △ 7.7 | △ 50.1 | △ 36.9 | △ 34.7 | △ 35.0 |
| 建設業 | △ 28.6 | △ 27.9 | △ 17.2 | △ 25.6 | △ 24.1 | — | △ 37.2 | △ 17.2 | △ 16.4 | △ 42.9 |
| 卸売業 | △ 6.2 | △ 29.5 | △ 31.2 | △ 18.7 | △ 34.9 | 12.5 | △ 18.8 | △ 13.3 | △ 10.1 | △ 18.8 |
| 小売業 | △ 36.0 | △ 33.4 | △ 46.7 | △ 45.1 | △ 34.3 | 8.0 | △ 41.0 | △ 25.4 | △ 26.2 | △ 7.8 |
| サービス業 | △ 25.0 | △ 11.9 | △ 28.0 | △ 6.5 | △ 4.1 | — | △ 32.3 | △ 15.0 | △ 9.5 | △ 32.1 |

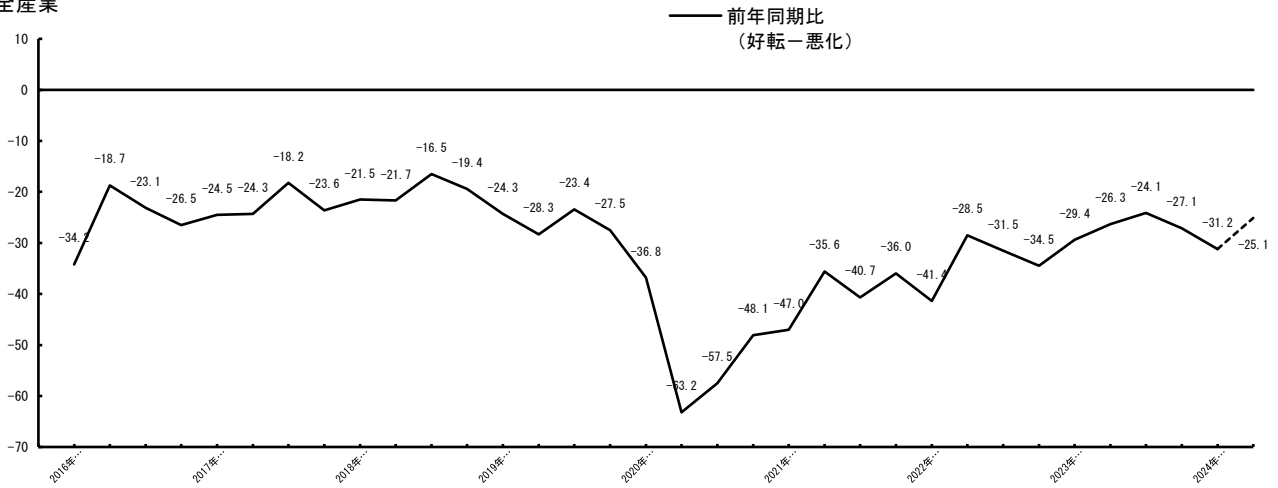
注：製造業の輸出額DI（前年同期比）は 0.0 生産設備過不足DI（今期の水準）は △ 17.8

産業別 過去3年間の業況DI(前年同期比)の推移
(2021年4～6月期～2024年1～3月期)



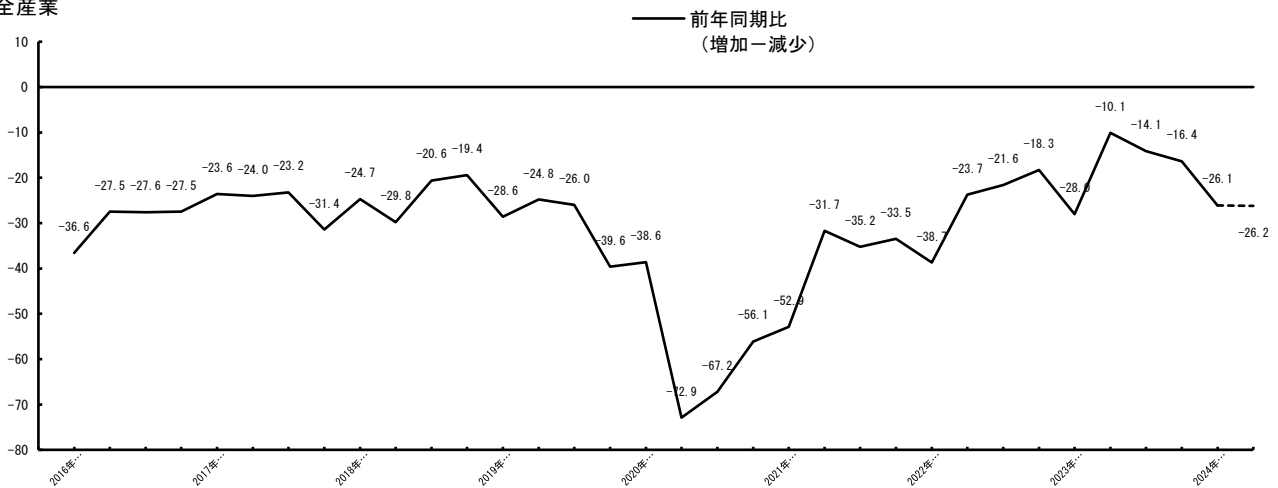
業況判断の動向 (D I)

全産業



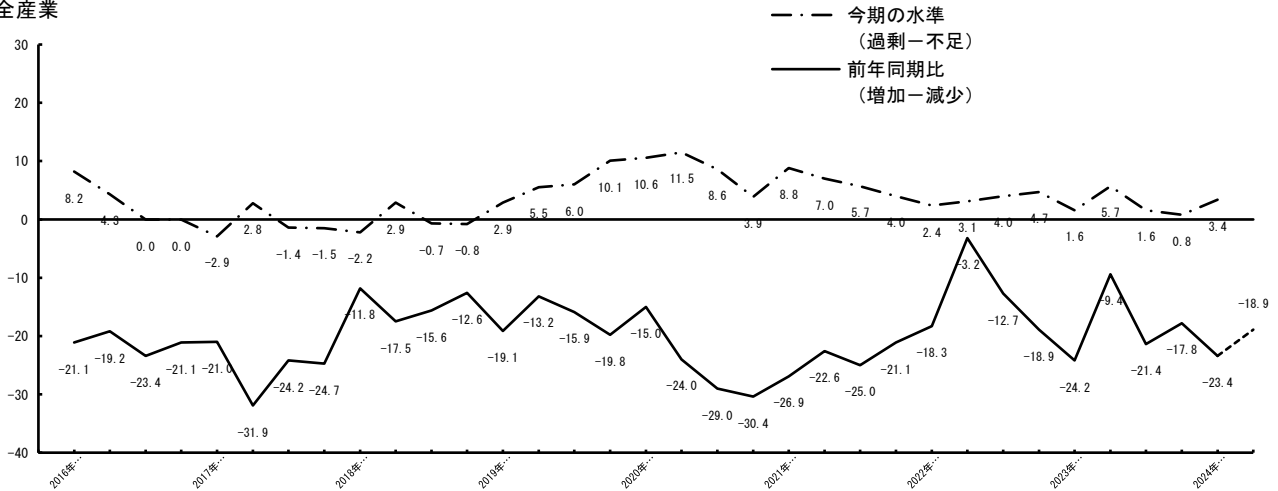
売上額の動向 (D I)

全産業



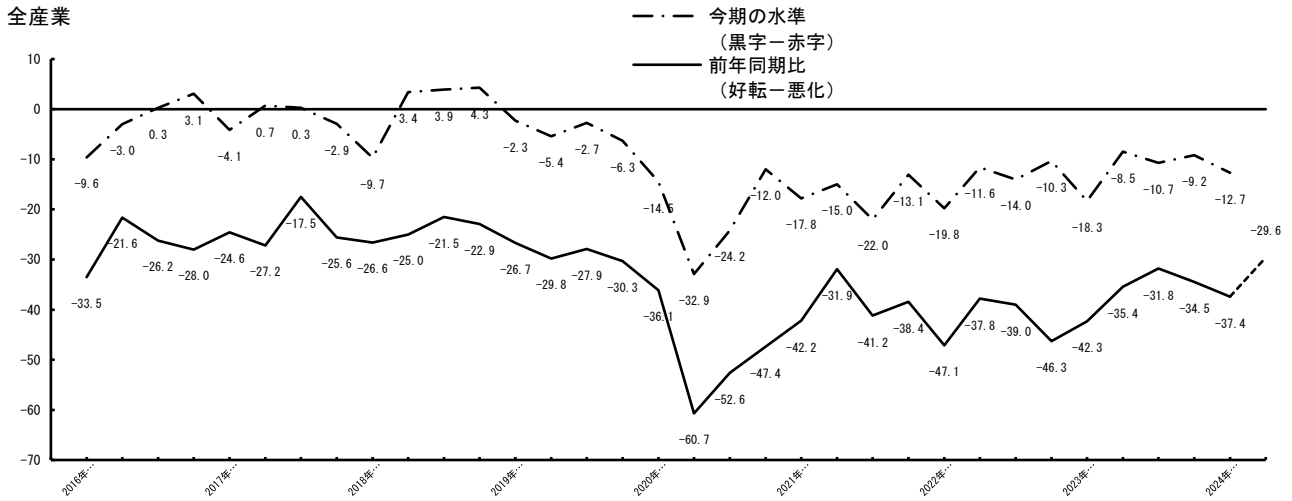
製品・商品在庫の動向 (D I)

全産業



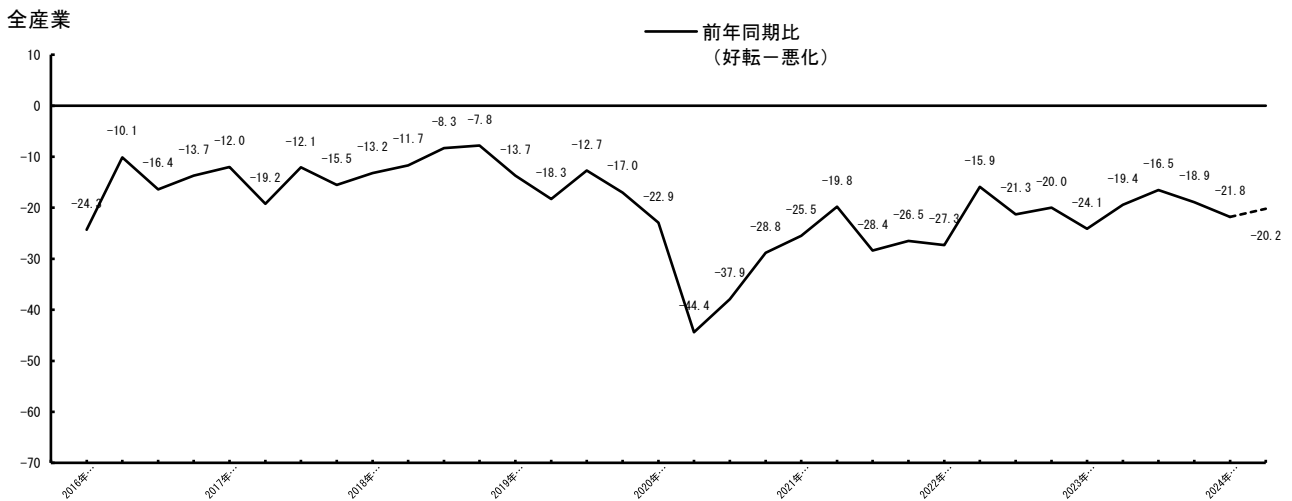
経常利益の動向 (D I)

全産業



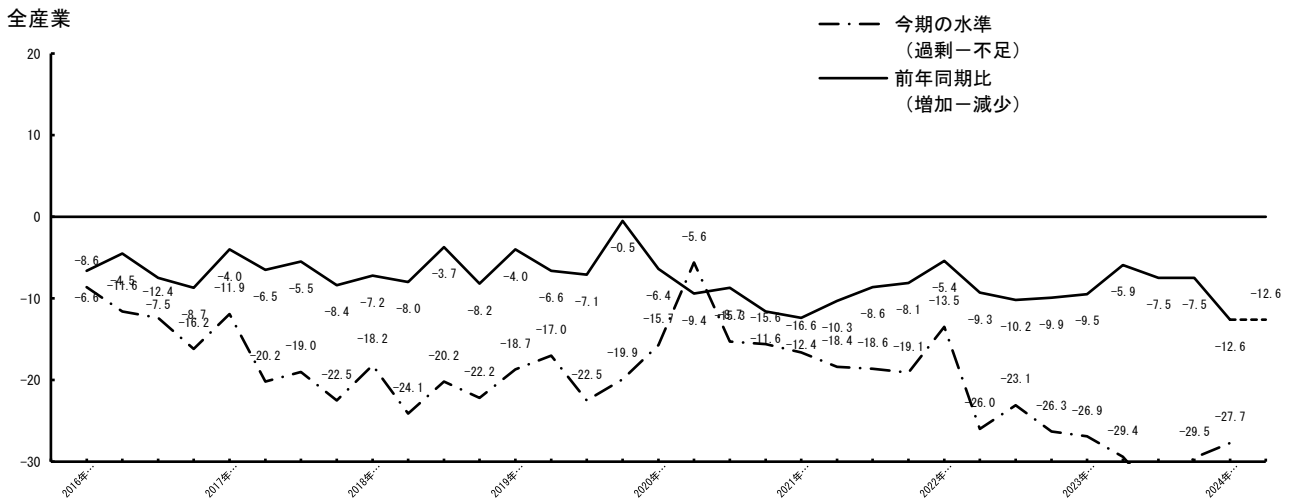
資金繰りの動向 (D I)

全産業



従業員数 (臨時・パート等を含む) の動向 (D I)

全産業



業況判断D I (「好転」 - 「悪化」)

| | | 実 績 | | | | 来期見通し | |
|-------|-----------|--------------------------|--------------------------|--------------------------|--------------------------|--------------------------|------------|
| | | 2023年 1~3月期 | 4~6月期 | 7~9月期 | 10~12月期 | 2024年 1~3月期 | 4~6月期 |
| 全 産 業 | 前年同期比 | △ 29.4 (△ 29.8) | △ 26.3 (△ 25.9) | △ 24.1 (△ 23.3) | △ 27.1 (△ 21.9) | △ 31.2 (△ 28.8) | △ 25.1 |
| | [前期比・季調済] | [△ 25.4] (△ 26.9) | [△ 22.5] (△ 19.6) | [△ 19.4] (△ 20.1) | [△ 29.6] (△ 19.9) | [△ 24.1] (△ 23.7) | [△ 23.4] |
| 製造業 | 前年同期比 | △ 41.2 (△ 34.0) | △ 29.8 (△ 28.0) | △ 39.6 (△ 23.0) | △ 32.6 (△ 34.0) | △ 47.9 (△ 30.6) | △ 34.8 |
| | [前期比・季調済] | [△ 33.2] (△ 38.0) | [△ 26.1] (△ 36.2) | [△ 40.7] (△ 22.1) | [△ 33.4] (△ 22.4) | [△ 34.3] (△ 30.8) | [△ 29.5] |
| 建設業 | 前年同期比 | △ 22.8 (△ 32.3) | △ 24.3 (△ 22.9) | △ 16.2 (△ 21.6) | △ 18.9 (△ 10.8) | △ 28.6 (△ 27.0) | △ 17.1 |
| | [前期比・季調済] | [△ 20.1] (△ 27.9) | [△ 15.1] (△ 10.3) | [△ 1.8] (△ 10.6) | [△ 14.4] (△ 20.3) | [△ 27.9] (△ 20.8) | [△ 17.0] |
| 卸売業 | 前年同期比 | △ 33.3 (0.0) | △ 37.5 (△ 18.7) | 5.9 (△ 30.7) | △ 5.9 (17.7) | △ 6.2 (△ 5.9) | △ 12.5 |
| | [前期比・季調済] | [△ 21.2] (7.2) | [△ 34.4] (△ 15.7) | [△ 1.8] (△ 33.9) | [△ 17.6] (△ 0.8) | [△ 29.5] (△ 12.6) | [△ 9.7] |
| 小売業 | 前年同期比 | △ 33.9 (△ 35.9) | △ 37.4 (△ 30.7) | △ 37.9 (△ 26.6) | △ 41.3 (△ 33.3) | △ 36.0 (△ 36.6) | △ 22.9 |
| | [前期比・季調済] | [△ 33.8] (△ 35.8) | [△ 23.2] (△ 12.0) | [△ 40.6] (△ 30.0) | [△ 42.2] (△ 26.9) | [△ 33.4] (△ 25.5) | [△ 21.8] |
| サービス業 | 前年同期比 | △ 21.5 (△ 27.7) | △ 16.0 (△ 23.6) | △ 14.9 (△ 20.6) | △ 21.7 (△ 19.2) | △ 25.0 (△ 27.5) | △ 27.0 |
| | [前期比・季調済] | [△ 20.4] (△ 20.7) | [△ 18.4] (△ 17.7) | [△ 5.3] (△ 16.4) | [△ 27.5] (△ 19.3) | [△ 11.9] (△ 20.9) | [△ 22.1] |

注：()内は1期前における当期見通し

業況水準判断D I (「良い」 - 「悪い」)

| | | 今 期 の 水 準 | | | | |
|-------|--|----------------|--------|--------|---------|----------------|
| | | 2023年 1~3月期 | 4~6月期 | 7~9月期 | 10~12月期 | 2024年 1~3月期 |
| 全 産 業 | | △ 37.1 | △ 23.6 | △ 28.9 | △ 25.0 | △ 35.7 |
| 製造業 | | △ 45.1 | △ 17.0 | △ 45.8 | △ 26.5 | △ 52.2 |
| 建設業 | | △ 20.0 | △ 27.1 | △ 13.5 | △ 5.4 | △ 17.2 |
| 卸売業 | | △ 33.3 | △ 23.5 | 5.9 | 0.0 | △ 31.2 |
| 小売業 | | △ 44.0 | △ 42.2 | △ 47.0 | △ 39.0 | △ 46.7 |
| サービス業 | | △ 35.1 | △ 12.8 | △ 20.0 | △ 26.9 | △ 28.0 |

売上額D I (「増加」-「減少」)

| | | 実 績 | | | | | 来期見通し | |
|-------|-----------|----------------------|----------------------|----------------------|----------------------|----------------------|--------|--|
| | | 2023年 1～3月期 | 4～6月期 | 7～9月期 | 10～12月期 | 2024年 1～3月期 | 4～6月期 | |
| 全産業 | 前年同期比 | △ 28.0 (△ 23.6) | △ 10.1 (△ 20.7) | △ 14.1 (△ 16.0) | △ 16.4 (△ 17.4) | △ 26.1 (△ 24.5) | △ 26.2 | |
| | [前期比・季調済] | [△ 20.5] | [△ 13.6] | [△ 12.1] | [△ 18.5] | [△ 19.5] | [—] | |
| 製造業 | 前年同期比 | △ 29.4 (△ 29.2) | 4.2 (△ 26.0) | △ 29.1 (△ 27.1) | △ 26.5 (△ 35.4) | △ 43.5 (△ 14.3) | △ 41.3 | |
| | [前期比・季調済] | [△ 20.9] | [△ 18.3] | [△ 20.1] | [△ 6.2] | [△ 25.2] | [—] | |
| 建設業 | 前年同期比 | △ 28.7 (△ 38.2) | △ 35.2 (△ 26.4) | △ 16.2 (△ 16.7) | △ 19.0 (△ 21.6) | △ 25.6 (△ 27.0) | △ 14.3 | |
| | [前期比・季調済] | [△ 25.4] | [△ 7.7] | [△ 11.2] | [△ 9.1] | [△ 24.1] | [—] | |
| 卸売業 | 前年同期比 | △ 27.7 (0.1) | △ 17.7 (0.1) | 0.0 (△ 23.6) | △ 25.0 (0.0) | △ 18.7 (△ 12.4) | △ 37.4 | |
| | [前期比・季調済] | [△ 1.8] | [△ 23.2] | [2.1] | [△ 22.2] | [△ 34.9] | [—] | |
| 小売業 | 前年同期比 | △ 27.3 (△ 34.4) | △ 23.4 (△ 22.7) | △ 30.3 (△ 14.0) | △ 18.5 (△ 21.2) | △ 45.1 (△ 41.6) | △ 27.3 | |
| | [前期比・季調済] | [△ 22.9] | [△ 20.4] | [△ 31.6] | [△ 37.8] | [△ 34.3] | [—] | |
| サービス業 | 前年同期比 | △ 27.7 (△ 12.0) | 3.2 (△ 18.1) | 3.2 (△ 9.9) | △ 7.5 (△ 7.4) | △ 6.5 (△ 19.2) | △ 20.4 | |
| | [前期比・季調済] | [△ 26.5] | [△ 3.2] | [4.0] | [△ 15.9] | [△ 4.1] | [—] | |

注：() 内は1期前における当期見通し

売上(加工)数量・客数の動向D I (「増加」-「減少」)

| | | 実 績 | | | | | 来期見通し | |
|-----------------|-----------|----------------------|----------------------|----------------------|----------------------|----------------------|--------|--|
| | | 2023年 1～3月期 | 4～6月期 | 7～9月期 | 10～12月期 | 2024年 1～3月期 | 4～6月期 | |
| 製造業 売上(加工)数量 | 前年同期比 | △ 41.3 (△ 35.4) | 0.0 (△ 23.6) | △ 35.4 (△ 29.2) | △ 36.7 (△ 29.2) | △ 39.1 (△ 20.4) | △ 32.7 | |
| | [前期比・季調済] | [△ 21.7] | [△ 17.4] | [△ 30.4] | [△ 15.2] | [△ 19.1] | [—] | |
| 小売業 客数 | 前年同期比 | △ 40.8 (△ 41.9) | △ 30.3 (△ 27.3) | △ 43.2 (△ 28.1) | △ 43.1 (△ 36.9) | △ 46.8 (△ 44.6) | △ 24.6 | |
| | [前期比・季調済] | [△ 33.5] | [△ 32.0] | [△ 47.0] | [△ 39.5] | [△ 37.5] | [—] | |
| サービス業 利用客数 | 前年同期比 | △ 26.6 (△ 20.4) | △ 11.0 (△ 21.5) | △ 6.3 (△ 16.3) | △ 18.1 (△ 19.0) | △ 17.2 (△ 23.4) | △ 19.4 | |
| | [前期比・季調済] | [△ 25.1] | [△ 17.1] | [△ 5.1] | [△ 10.9] | [△ 12.5] | [—] | |

注：() 内は1期前における当期見通し

輸出額D I（「増加」－「減少」）

| | 前年同期比 | | | | | |
|-----|----------------|-----------------|-----------------|----------------------|-------------------|--------|
| | 実績 | | | | | 来期見通し |
| | 2023年 1～3月期 | 4～6月期 | 7～9月期 | 10～12月期 | 2024年 1～3月期 | 4～6月期 |
| 製造業 | 9.1 (9.1) | 0.0 (27.3) | 0.0 (12.5) | △ 16.7 (△ 14.3) | 0.0 (△ 16.7) | △ 25.0 |

注：（ ）内は1期前における当期見通し

在庫水準判断D I（「過剰」－「不足」）

| | 今期の水準 | | | | |
|-----|----------------|-------|-------|---------|----------------|
| | 2023年 1～3月期 | 4～6月期 | 7～9月期 | 10～12月期 | 2024年 1～3月期 |
| 全産業 | 1.6 | 5.7 | 1.6 | 0.8 | 3.4 |
| 製造業 | △ 9.3 | △ 4.9 | △ 7.5 | △ 14.2 | △ 7.7 |
| 卸売業 | 22.2 | 29.4 | 17.6 | 29.4 | 12.5 |
| 小売業 | 3.0 | 6.3 | 3.1 | 3.1 | 8.0 |

価格の動向

| | 仕入単価D I（「上昇」－「低下」） | | | | |
|-------|--------------------|-------|-------|---------|----------------|
| | 前年同期比 | | | | |
| | 2023年 1～3月期 | 4～6月期 | 7～9月期 | 10～12月期 | 2024年 1～3月期 |
| 全産業 | 71.8 | 77.8 | 72.5 | 70.9 | 68.4 |
| 製造業 | 73.3 | 74.3 | 65.1 | 54.6 | 63.5 |
| 建設業 | 91.4 | 86.5 | 89.2 | 83.8 | 82.4 |
| 卸売業 | 83.3 | 94.1 | 82.4 | 82.4 | 62.4 |
| 小売業 | 65.2 | 81.1 | 74.9 | 75.4 | 66.1 |
| サービス業 | 66.4 | 70.7 | 65.5 | 68.1 | 67.8 |

| | 売上単価D I（「上昇」－「低下」） | | | | | |
|-------|--------------------|----------------|-----------|------------|------------|----------------|
| | | 2023年 1～3月期 | 4～6月期 | 7～9月期 | 10～12月期 | 2024年 1～3月期 |
| 全産業 | 前年同期比 | 2.7 | 12.2 | 9.3 | 0.0 | 2.3 |
| | [前期比・季調済] | [0.9] | [4.7] | [△ 2.9] | [△ 3.3] | [△ 5.3] |
| 製造業 | 前年同期比 | 21.6 | 31.3 | 27.1 | 12.3 | 21.8 |
| | [前期比・季調済] | [15.7] | [23.5] | [7.1] | [14.8] | [9.7] |
| 卸売業 | 前年同期比 | 64.7 | 58.8 | 64.7 | 68.6 | 37.5 |
| | [前期比・季調済] | [40.3] | [51.2] | [34.0] | [48.2] | [13.3] |
| 小売業 | 前年同期比 | △ 23.1 | △ 4.7 | △ 9.0 | △ 18.5 | △ 18.0 |
| | [前期比・季調済] | [△ 17.0] | [△ 9.8] | [△ 18.2] | [△ 24.5] | [△ 16.5] |
| サービス業 | 前年同期比 | △ 1.0 | 5.3 | 3.2 | △ 5.3 | 0.0 |
| | [前期比・季調済] | [△ 1.3] | [△ 4.3] | [△ 3.5] | [△ 8.5] | [△ 8.3] |

経常利益D I (「好転」－「悪化」)

| | 前 年 同 期 比 | | | | | |
|-------|----------------------|----------------------|----------------------|----------------------|----------------------|--------|
| | 実 績 | | | | | 来期見通し |
| | 2023年 1～3月期 | 4～6月期 | 7～9月期 | 10～12月期 | 2024年 1～3月期 | 4～6月期 |
| 全 産 業 | △ 42.3 (△ 40.0) | △ 35.4 (△ 35.6) | △ 31.8 (△ 28.4) | △ 34.5 (△ 35.7) | △ 37.4 (△ 34.4) | △ 29.6 |
| 製 造 業 | △ 45.2 (△ 36.0) | △ 37.5 (△ 29.4) | △ 35.4 (△ 27.1) | △ 36.7 (△ 41.7) | △ 50.1 (△ 34.7) | △ 37.7 |
| 建 設 業 | △ 42.9 (△ 42.4) | △ 48.7 (△ 42.9) | △ 29.7 (△ 36.1) | △ 24.3 (△ 32.4) | △ 37.2 (△ 40.5) | △ 28.6 |
| 卸 売 業 | △ 33.3 (6.2) | △ 29.4 (△ 25.0) | △ 17.7 (△ 29.4) | △ 23.5 (5.9) | △ 18.8 (△ 6.2) | 0.0 |
| 小 売 業 | △ 35.4 (△ 49.3) | △ 43.8 (△ 31.3) | △ 39.9 (△ 23.4) | △ 38.5 (△ 44.6) | △ 41.0 (△ 38.4) | △ 34.4 |
| サービス業 | △ 47.3 (△ 42.9) | △ 24.5 (△ 40.9) | △ 27.7 (△ 29.4) | △ 36.5 (△ 35.1) | △ 32.3 (△ 33.7) | △ 28.0 |

注：()内は1期前における当期見通し

金融の動向

| | | 2023年 1～3月期 | 4～6月期 | 7～9月期 | 10～12月期 | 2024年 1～3月期 |
|------------------------|-----|----------------------|----------------------|----------------------|----------------------|----------------------|
| 資金繰りD I 「好転」－「悪化」 | 全産業 | △ 24.1 [△ 19.8] | △ 19.4 [△ 16.4] | △ 16.5 [△ 15.9] | △ 18.9 [△ 20.8] | △ 21.8 [△ 18.0] |
| | 製造業 | △ 21.6 [△ 18.9] | △ 18.8 [△ 16.7] | △ 25.0 [△ 25.3] | △ 24.5 [△ 25.7] | △ 36.9 [△ 34.7] |
| 長期資金借入難易度 「容易」－「困難」 | 全産業 | [△ 9.5] | [△ 9.3] | [△ 7.5] | [△ 8.7] | [△ 9.0] |
| | 製造業 | [△ 5.6] | [△ 2.6] | [△ 1.5] | [△ 7.5] | [△ 11.4] |
| 短期資金借入難易度 「容易」－「困難」 | 全産業 | [△ 8.7] | [△ 8.6] | [△ 6.9] | [△ 5.1] | [△ 6.2] |
| | 製造業 | [1.6] | [△ 0.7] | [△ 3.3] | [0.2] | [△ 7.3] |
| 借入金利D I 「上昇」－「低下」 | 全産業 | [2.8] | [△ 0.2] | [0.1] | [1.6] | [2.3] |
| | 製造業 | [2.2] | [△ 4.7] | [△ 1.4] | [1.7] | [1.5] |

注：[]内は前期比(季調済)、それ以外は前年同期比

従業員数D I (「増加」-「減少」)

| | 前年同期比 | | | | | |
|-------|----------------------|---------------------|----------------------|----------------------|----------------------|--------|
| | 実績 | | | | | 来期見通し |
| | 2023年 1～3月期 | 4～6月期 | 7～9月期 | 10～12月期 | 2024年 1～3月期 | |
| 全産業 | △ 9.5 (△ 9.7) | △ 5.9 (△ 8.2) | △ 7.5 (△ 4.5) | △ 7.5 (△ 7.1) | △ 12.6 (△ 10.2) | △ 12.6 |
| 製造業 | △ 11.1 (△ 13.0) | △ 7.0 (△ 8.7) | △ 13.9 (△ 4.6) | △ 6.9 (△ 9.1) | △ 12.5 (△ 6.9) | △ 17.5 |
| 建設業 | △ 21.2 (△ 28.1) | △ 5.6 (△ 23.6) | △ 16.2 (△ 14.3) | △ 18.9 (△ 21.6) | △ 28.5 (△ 27.0) | △ 25.7 |
| 卸売業 | △ 5.5 (△ 5.9) | △ 11.8 (△ 6.3) | 5.8 (△ 5.9) | 11.7 (0.0) | 6.3 (0.0) | 0.0 |
| 小売業 | △ 1.9 (△ 5.6) | △ 10.0 (△ 3.9) | △ 2.0 (△ 8.0) | 1.9 (△ 4.0) | △ 10.2 (△ 5.8) | △ 8.2 |
| サービス業 | △ 9.5 (△ 3.9) | △ 1.3 (△ 4.7) | △ 6.3 (△ 2.7) | △ 12.9 (△ 2.6) | △ 10.8 (△ 9.1) | △ 9.5 |

注：()内は1期前における当期見通し

従業員数過不足D I (「過剰」-「不足」)

| | 今期の水準 | | | | |
|-------|----------------|--------|--------|---------|----------------|
| | 2023年 1～3月期 | 4～6月期 | 7～9月期 | 10～12月期 | 2024年 1～3月期 |
| 全産業 | △ 26.9 | △ 29.4 | △ 34.3 | △ 29.5 | △ 27.7 |
| 製造業 | △ 34.0 | △ 35.7 | △ 31.8 | △ 28.9 | △ 35.0 |
| 建設業 | △ 52.9 | △ 43.2 | △ 62.2 | △ 62.2 | △ 42.9 |
| 卸売業 | △ 11.1 | △ 25.0 | △ 23.5 | △ 17.6 | △ 18.8 |
| 小売業 | △ 18.2 | △ 17.6 | △ 21.5 | △ 2.0 | △ 7.8 |
| サービス業 | △ 21.4 | △ 27.8 | △ 33.3 | △ 34.6 | △ 32.1 |

設備投資実施企業割合（実施企業／回答企業×100）単位：％

| | 実 績 | | | | 来期計画 | |
|-------|----------------|-------|-------|---------|----------------|-------|
| | 2023年 1～3月期 | 4～6月期 | 7～9月期 | 10～12月期 | 2024年 1～3月期 | 4～6月期 |
| 全 産 業 | 10.1 | 12.4 | 14.7 | 12.8 | 13.4 | 11.4 |
| 製 造 業 | 4.2 | 12.5 | 8.3 | 6.2 | 8.7 | 8.7 |
| 建 設 業 | 17.1 | 27.0 | 19.4 | 27.0 | 14.3 | 8.6 |
| 卸 売 業 | 6.2 | 5.9 | 6.2 | 35.3 | 18.8 | 13.3 |
| 小 売 業 | 4.6 | 7.8 | 15.6 | 6.5 | 11.7 | 6.7 |
| サービス業 | 15.1 | 10.8 | 17.0 | 10.6 | 15.6 | 16.7 |

生産設備過不足感D I（「過剰」－「不足」）

| | 今 期 の 水 準 | | | | 2024年 1～3月期 |
|-------|----------------|--------|-------|---------|----------------|
| | 2023年 1～3月期 | 4～6月期 | 7～9月期 | 10～12月期 | |
| 製 造 業 | △ 11.8 | △ 17.0 | △ 6.5 | △ 10.4 | △ 17.8 |

経営上の問題点

| | 今期直面している経営上の問題点 | | | | |
|-------|--|--|--|--|---|
| | 1位 (%) | 2位 (%) | 3位 (%) | 4位 (%) | 5位 (%) |
| 製造業 | 需要の停滞 28.6 (20.5) 〔 22.7 〕 | 従業員の確保難 21.4 (9.1) 〔 6.8 〕 | 原材料価格の上昇 14.3 (29.5) 〔 22.7 〕 | 原材料の不足 9.5 (4.5) 〔 4.5 〕 | 生産設備の不足・老朽化 7.1 (6.8) 〔 13.6 〕 |
| 建設業 | 材料価格の上昇 29.4 (36.1) 〔 51.4 〕 | 従業員の確保難 20.6 (22.2) 〔 17.1 〕 | 民間需要の停滞 14.7 (5.6) 〔 2.9 〕 | 材料費・人件費以外の経費の増加 5.9 (5.6) 〔 2.9 〕 | 熟練技術者の確保難 5.9 (5.6) 〔 5.7 〕 |
| 卸売業 | 需要の停滞 26.7 (11.8) 〔 0.0 〕 | 小売業の進出による競争の激化 13.3 (0.0) 〔 6.2 〕 | 店舗・倉庫の狭隘・老朽化 13.3 (5.9) 〔 6.2 〕 | 人件費以外の経費の増加 13.3 (5.9) 〔 6.2 〕 | 仕入単価の上昇 13.3 (23.5) 〔 37.5 〕 |
| 小売業 | 仕入単価の上昇 29.8 (29.3) 〔 28.8 〕 | 購買力の他地域への流出 17.5 (13.8) 〔 8.5 〕 | 需要の停滞 15.8 (13.8) 〔 6.8 〕 | 大・中型店の進出による競争の激化 10.5 (15.5) 〔 16.9 〕 | 消費者ニーズの変化への対応 8.8 (5.2) 〔 11.9 〕 |
| サービス業 | 材料等仕入単価の上昇 25.6 (20.0) 〔 29.4 〕 | 需要の停滞 15.9 (8.2) 〔 15.3 〕 | 従業員の確保難 12.2 (10.6) 〔 8.2 〕 | 利用者ニーズの変化への対応 9.8 (14.1) 〔 8.2 〕 | 人件費の増加 8.5 (5.9) 〔 4.7 〕 |

注： () 内は前期構成比
〔 〕 内は前々期構成比 いずれも問題点の1位にあげた企業の割合